

Phellodon niger

(Fr.) P. Karst. [como 'nigrum'], *Revue mycol., Toulouse* 3 (núm. 9): 19 (1881)



Thelephoraceae, Thelephorales, Incertae sedis, Agaricomycetes, Agaricomycotina, Basidiomycota, Fungi

Sinónimos homotípicos:

Hydnellum nigrum (Fr.) P. Karst., *Meddn Soc. Fauna Flora fenn.* 5: 41 (1879)

Calodon niger (Fr.) Quél., *Enchir. fung.* (París): 191 (1886)

Material estudiado:

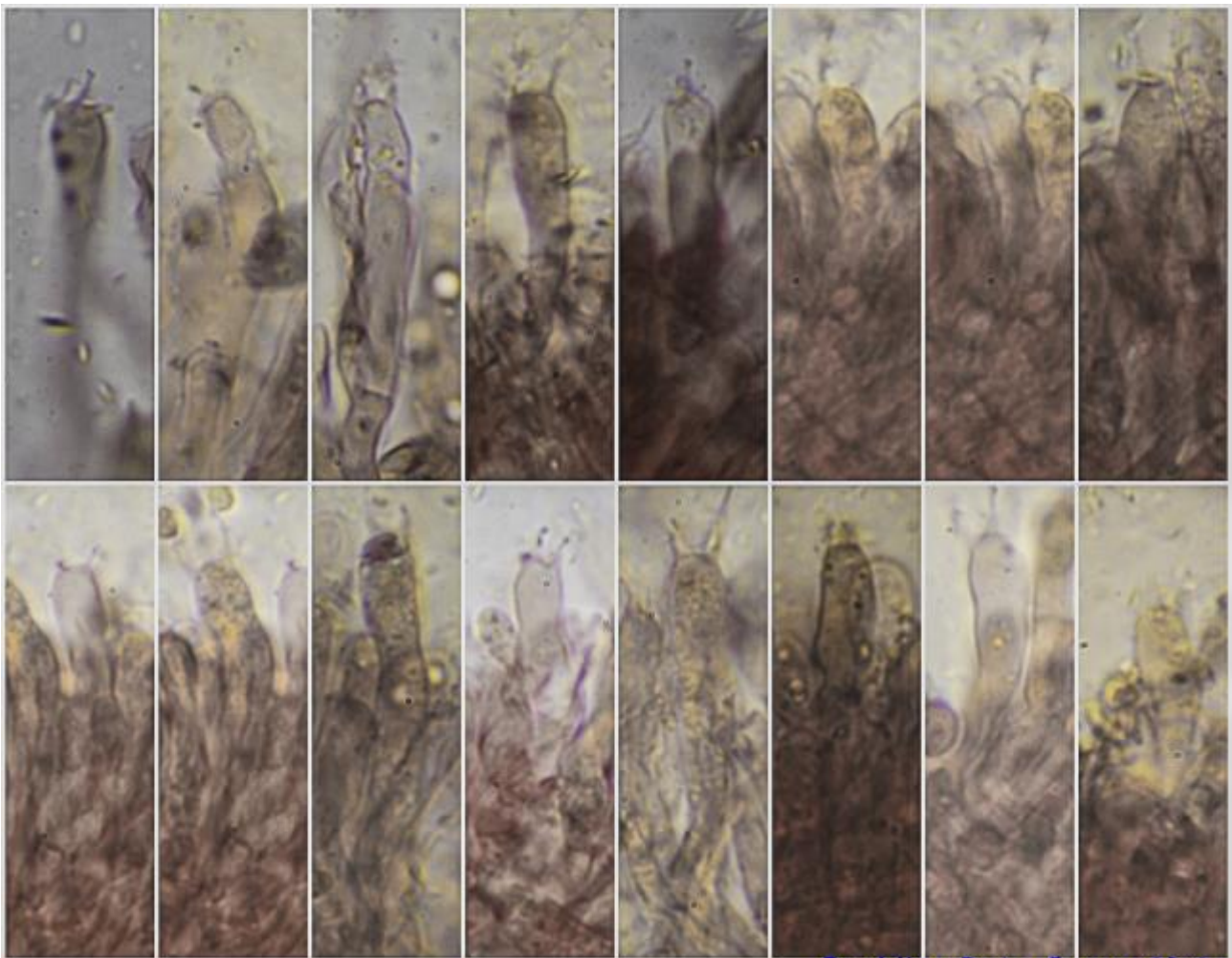
España, Córdoba, Córdoba, Lagar de la Cruz, 30SUH3900, 572 m, 24-XII-2020, en suelo en bosque mixto de *Quercus suber*, *Q. rotundifolia* y *Pinus pinea*, leg. Concha Morente, Dianora Estrada, Tomás Illescas y Demetrio Merino, JA-CUSSTA: 9460. **No figura en (MORENO ARROYO, 2004) para la provincia de Córdoba, por lo que podría ser la primera cita para dicha provincia.**

Descripción macroscópica:

Pileo de 16-34 mm de diámetro, circular, ovoide, cupuliforme, excedente, deprimido hacia el centro, radialmente estriado, con margen lobulado, a veces fusionado con otros ejemplares. **Cutícula** tomentosa a glabra con la edad, de color gris negruzco, más clara hacia el margen y éste blanquecino a azulado. **Himenio** en la parte inferior del pileo, adnado a subdecurrente, aculeado, de color blanquecino azulado cuando joven y gris ocráceo manchado de color ferrugíneo con la edad. **Estípite** de 18-43 x 4-9 mm, cilíndrico o aplanado, tomentoso a glabro con la edad, formado por dos capas observables a simple vista. **Olor** resinoso en fresco y a caldo Maggi al secarse.

Descripción microscópica:

Basidios tetraspóricos, cilíndricos a claviformes, sin fíbula basal, de (26,6-)27,1-32,8(-35,3) × (4,6-)4,7-5,9(-6,6) μm; N = 20; Me = 29,4 × 5,4 μm. **Esporas** de globosas a subelipsoidales, asperuladas, apiculadas, de (3,9-)4,3-6,9(-8,9) × (2,8-)3,6-6,0(-7,3) μm; Q = 1,0-1,4(-1,6); N = 41; V = (17-)29-139(-213) μm³; Me = 5,6 × 4,8 μm; Qe = 1,2; Ve = 74 μm³, incluida ornamentación. **Cistidios** no observados. **Pileipellis** con abundancia de hifas emergentes. **Contexto** del estípite formado por hifas intrincadas que se tiñen fuertemente de verde al KOH. **Sistema hifal** monomítico. **Fibulas** ausentes en todas las estructuras.

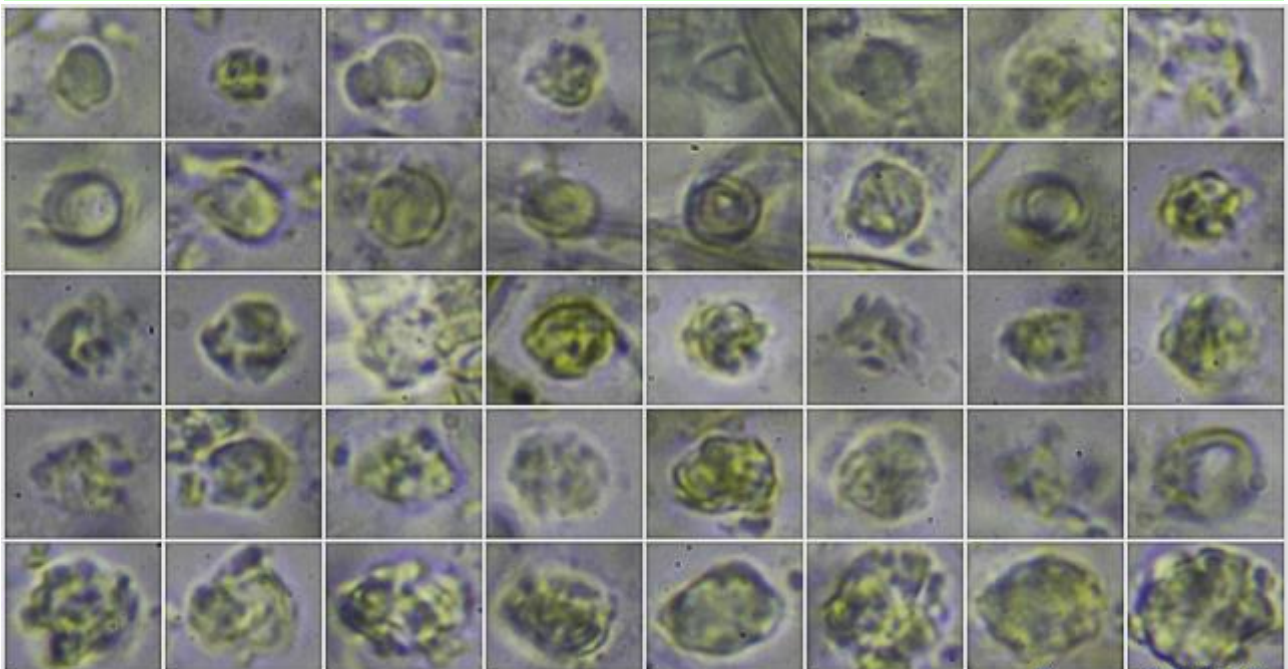


Basidios Rojo Congo SDS

(26,6-)27,1-32,8(-35,3) × (4,6-)4,7-5,9(-6,6) μm; N = 20; Me = 29,4 × 5,4 μm

20 μm

A. Basidios.

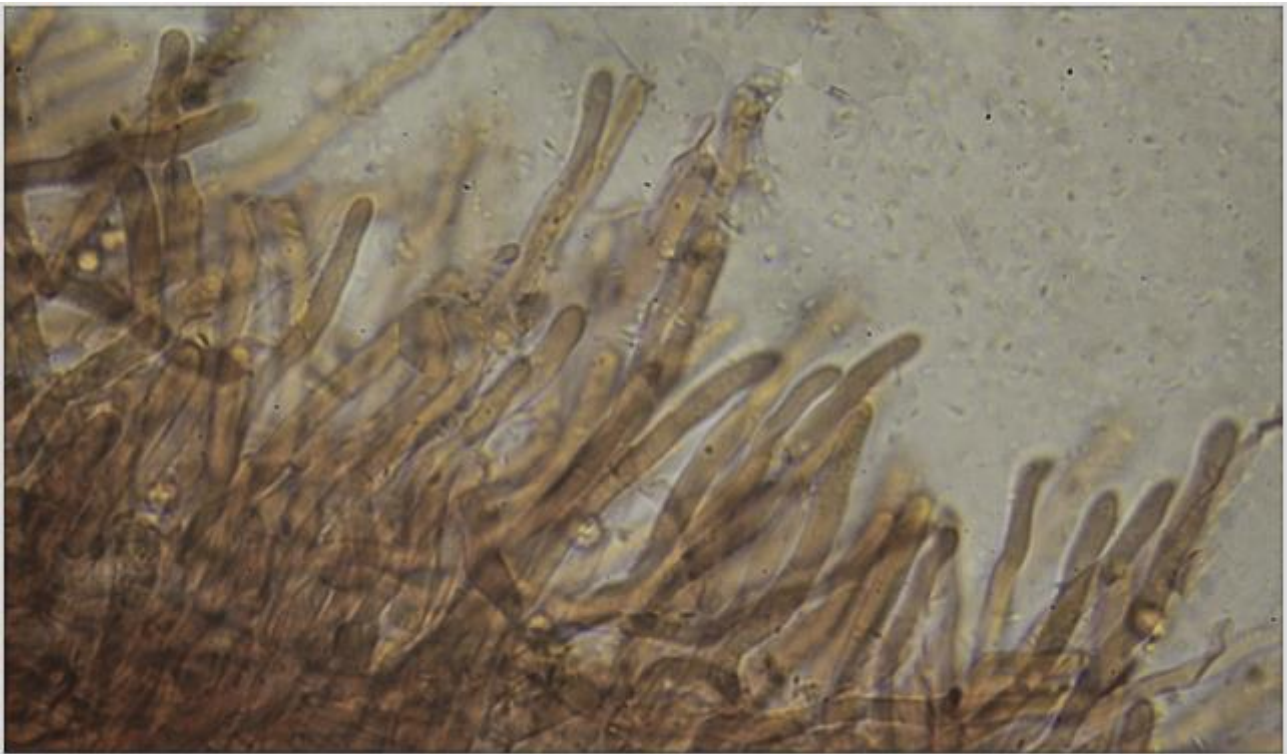


(3,9-)4,3-6,9(-8,9) × (2,8-)3,6-6,0(-7,3) μm; Q = 1,0-1,4(-1,6); N = 41
 V = (17-)29-139(-213) μm³; Me = 5,6 × 4,8 μm; Qe = 1,2; Ve = 74 μm³

Esporas KOH 20%

5 μm

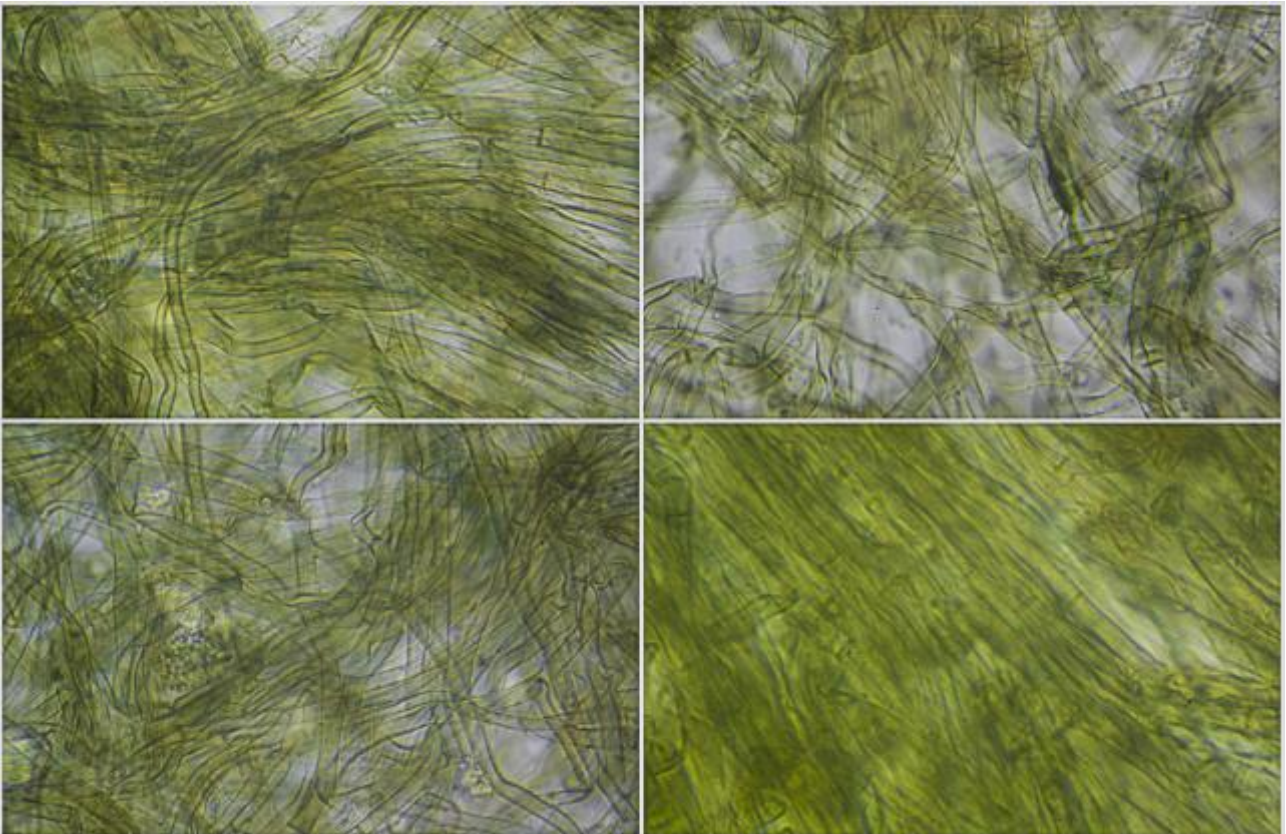
B. Esporas.



Pileipellis Rojo Congo SDS

20 μ m

C. Pileipellis.



Contexto estípite KOH 20%

50 μ m

D. Contexto estípite.

Observaciones

Phellodon melaleucus (Sw. ex Fr.) P. Karst. tiene la cutícula del estípote glabra y no se aprecia doble capa en el contexto del mismo. *P. confluens* (Pers.) Pouzar tiene doble estructura en el contexto del estípote, pero sin significativas diferencias entre ambas capas y, además, tiene colores más claros y marronáceos (BREITENBACH & KRÄNZLIN, 1986). Agradecemos a Tomás Illescas la determinación de esta especie.

Otras descripciones y fotografías

- BREITENBACH J. & F. KRÄNZLIN (1986). *Fungi of Switzerland Vol. 2. Non gilled fungi*. Mykologia Lucern. Pág. 228.
- MORENO-ARROYO B. (Coordinador) (2004) *Inventario Micológico Básico de Andalucía*. Consejería de Medio Ambiente, Junta de Andalucía, 678 pp. Córdoba.



Salvo indicación en contrario, las fotos están realizadas por Demetrio Merino.