

Paralepista flaccida

(Sowerby) Vizzini, in Vizzini & Ercole, *Mycotaxon* **120**: 262 (2012)



Incertae sedis, Agaricales, Agaricomycetidae, Agaricomycetes, Agaricomycotina, Basidiomycota, Fungi

Sinónimos homotípicos:

Agaricus flaccidus Sowerby, *Col. fig. Engl. Fung. Mushr.* (London) **2**(no. 16): tab. 185 (1799)
Agaricus gilvus var. *flaccidus* (Sowerby) Pers., *Syn. meth. fung.* (Göttingen) **2**: 448 (1801)
Clitocybe flaccida (Sowerby) P. Kumm., *Führ. Pilzk.* (Zerbst): 124 (1871)
Omphalia flaccida (Sowerby) Quél., *Enchir. fung.* (Paris): 23 (1886)
Lepista flaccida (Sowerby) Pat., *Hyménomyc. Eur.* (Paris): 96 (1887)
Clitocybe flaccida var. *lobata* (Sowerby) Rea, *Brit. basidiomyc.* (Cambridge): 284 (1922)
Lepista flaccida var. *lobata* (Sowerby) Romagn. & Bon, in Bon, *Docums Mycol.* **17**(no. 67): 11 (1987)

Otros sinónimos:

Agaricus inversus Scop., *Fl. camiol.*, Edn 2 (Wien) **2**: 445 (1772)
Clitocybe inversa (Scop.) Quél. [as 'inversus'], *Mém. Soc. Émul. Montbéliard*, Sér. 2 **5**: 235 (1872)
Omphalia inversa (Scop.) Quél., *Enchir. fung.* (Paris): 23 (1886)
Lepista inversa (Scop.) Pat., *Hyménomyc. Eur.* (Paris): 96 (1887)
Paralepista inversa (Scop.) Raithehl., *Die Gattung Clitocybe* (Stuttgart) **1**: 17 (1981)
Lepista flaccida var. *inversa* (Scop.) Chiari, *Riv. Micol.* **44**(2): 131 (2001)

Material estudiado:

España, Andalucía, Jaén, Andújar, Alcaparrosa, 30SVH1018, 647 m, 15-XII-2020, entre pinaza en corro de brujas, *leg.* Dianora Estrada y Demetrio Merino, JA-CUSSTA: 9455.

Descripción macroscópica:

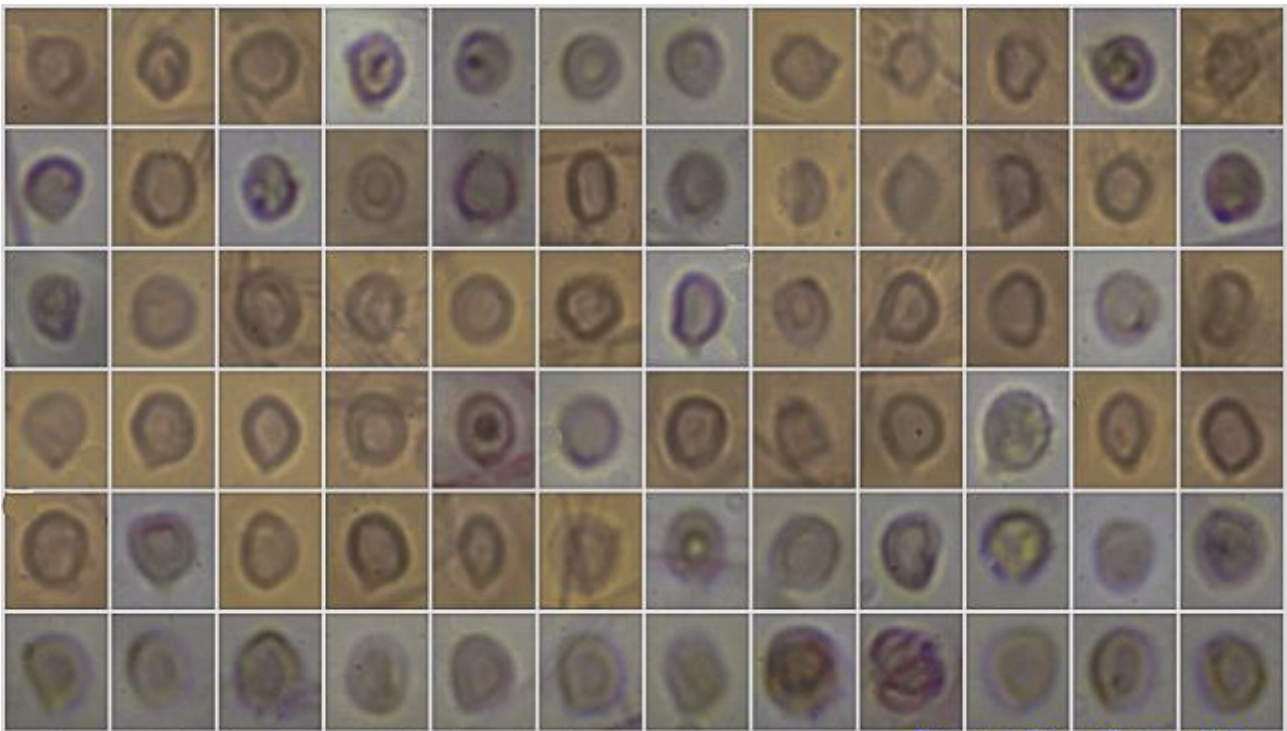
Pileo de 41-66 mm de diámetro, convexo y circular, con el centro hendido al principio, después irregular y lobulado, expandido e infundibuliforme, margen blanquecino. **Cutícula** lisa, mate a satinada, fibrillosa hacia el margen, de color marrón rojizo en seco a marrón anaranjado brillante con la humedad. **Láminas** ampliamente decurrentes, algunas furcadas, de color crema que va virando a beige rojizo con la edad, arista entera, concolor. **Estípite** 31-41 x 4-8 mm, cilíndrico a subcónico, de color marrón rojizo, base bulbosa con restos del sustrato fuertemente adheridos y cordones miceliares blanquecinos. **Olor** agradable.

Descripción microscópica:

Basidios bi-tetraspóricos, cilíndricos a subclaviformes, con fíbula basal, de $(19,0-21,7-28,7(-30,3)) \times (4,8-5,2-7,0(-7,5)) \mu\text{m}$; $N = 25$; $Me = 25,2 \times 6,2 \mu\text{m}$. **Esporas** globosas a subglobosas, finamente verrucosas, hialinas, de $(3,3-3,7-4,7(-5,2)) \times (2,5-2,8-3,8(-4,5)) \mu\text{m}$; $Q = (1,0-1,1-1,4(-1,5))$; $N = 105$; $V = (11-16-36(-52)) \mu\text{m}^3$; $Me = 4,1 \times 3,4 \mu\text{m}$; $Qe = 1,2$; $Ve = 25 \mu\text{m}^3$. **Queilo y pleurocistidios** no observados. **Pileipellis** de textura intrincada con pigmentación amarillenta. **Fíbulas** presentes en todas las estructuras.



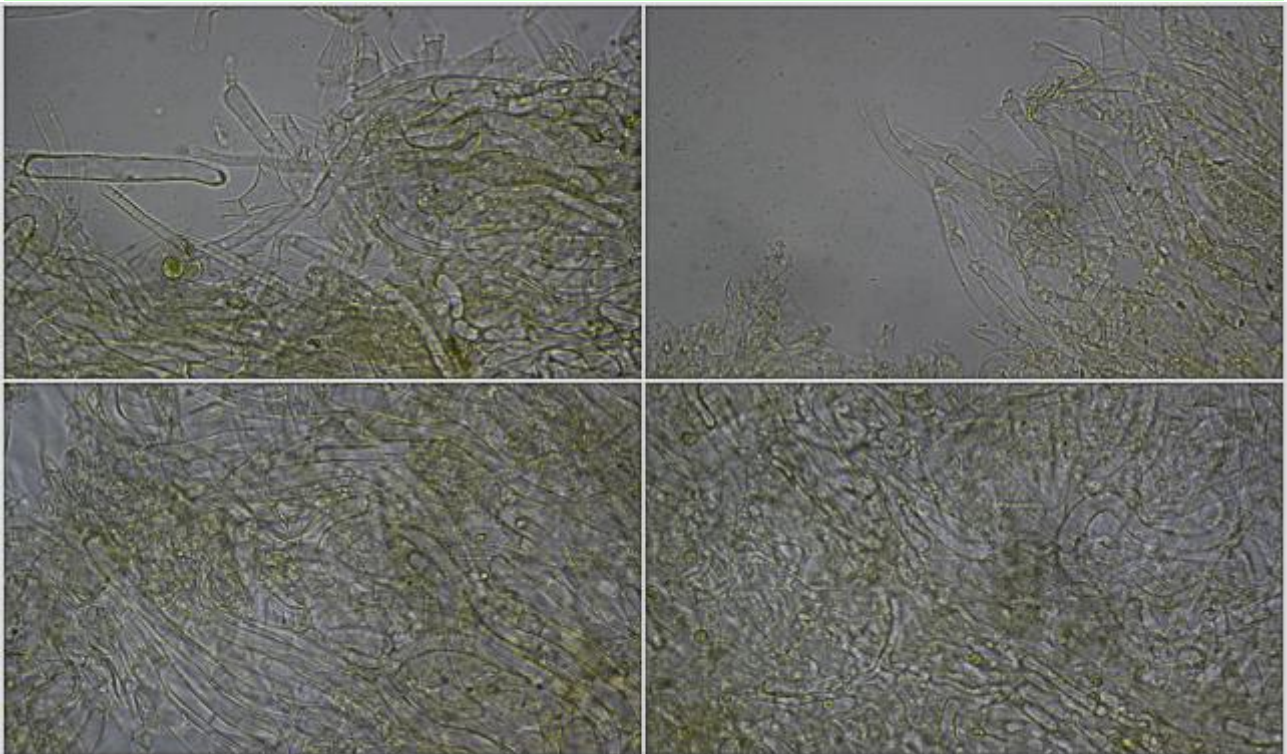
A. Basidios.



(3,3-)3,7-4,7(-5,2) × (2,5-)2,8-3,8(-4,5) μm; Q = (1,0-)1,1-1,4(-1,5) ; N = 105
 V = (11-)16-36(-52) μm³; Me = 4,1 × 3,4 μm; Qe = 1,2; Ve = 25 μm³

Esporas Rojo Congo SDS
 5 μm

B. Esporas.



Pileipellis aqua

50 μm

C. Pileipellis.

Observaciones

BON (1997) distingue, en el subgénero *Paralepista* (Raith.) M. Bon, dos estirpes, *Inversa*, con colores rojos a rojizos y *Gilva*, con colores amarillentos a ocráceos. Dentro de la estirpe *Inversa* distingue entre cutícula zonada a escumulosa, *Lepista lentiginosa* (Fr.) Brsky, y cutícula glabra o un poco pruinosa o fibrilosa hacia el margen, grupo en el que incluye tres especies separadas por el sombrero más o menos carnudo y hábitat. Dos de ellas, *L. inversa* (Scop.) Pat y *L. flaccida* (Sow.:Fr.) Pat. están actualmente sinonimizadas dentro del actual género *Paralepista* Raitheh., bajo el nombre prevaleciente de la segunda, antes separadas por la consistencia de la carne y el hábitat de coníferas de la primera y de planifolios de la segunda. La tercera, *L. abdita* Dörf., separada por menor tamaño, carne menos consistente, hábitat gramínicola y esporas ligeramente más grandes y menos globosas.

Otras descripciones y fotografías

- BON M. (1997) *Les Clitocybes, Omphales et ressemblants. Flore micologique d'Europe. Vol. 4. Association d'Ecologie et de Micologie. (U.E.R. Pharmacie - Lille). Pág. 98 como Lepista inversa.*



Salvo indicación en contrario, las fotos están realizadas por Demetrio Merino.