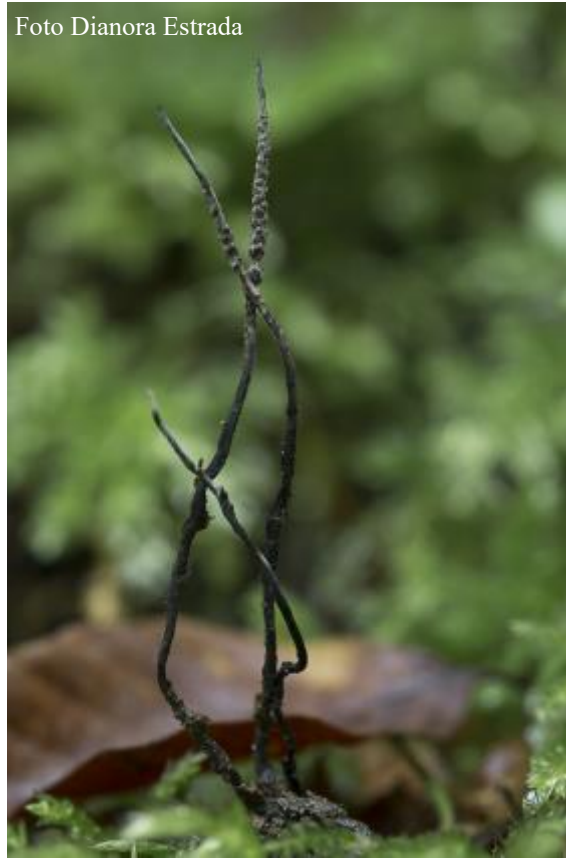


# *Xylaria carpophila*

(Pers.) Fr., *Summa veg. Scand.*, Sectio Post. (Stockholm): 382 (1849)

Foto Dianora Estrada



Xylariaceae, Xylariales, Xylariomycetidae, Sordariomycetes, Pezizomycotina, Ascomycota, Fungi

- ≡ *Hypoxyton carpophilum* (Pers.) Link, *Handbuck zur Erkennung der Nutzbarsten und am Häufigsten Vorkommenden Gewächse* 3: 348 (1833)
- ≡ *Sphaeria carpophila* Pers., *Observ. mycol.* (Lipsiae) 1: 19 (1796)
- ≡ *Xylaria carpophila* (Pers.) Fr., *Summa veg. Scand.*, Sectio Post. (Stockholm): 382 (1849) var. *carpophila*
- ≡ *Xylaria carpophila* var. *luxurians* Rehm, *Hedwigia* 40: 147 (1901)
- = *Xylaria luxurians* (Rehm) Lloyd, *Mycol. Notes* (Cincinnati) 5(Xylaria notes 2): 29 (1918)
- ≡ *Xylosphaera carpophila* (Pers.) Dumort., (1822)
- = *Xylosphaera luxurians* (Rehm) Dennis, *Kew Bull.* [13](1): 104 (1958)

## Material estudiado:

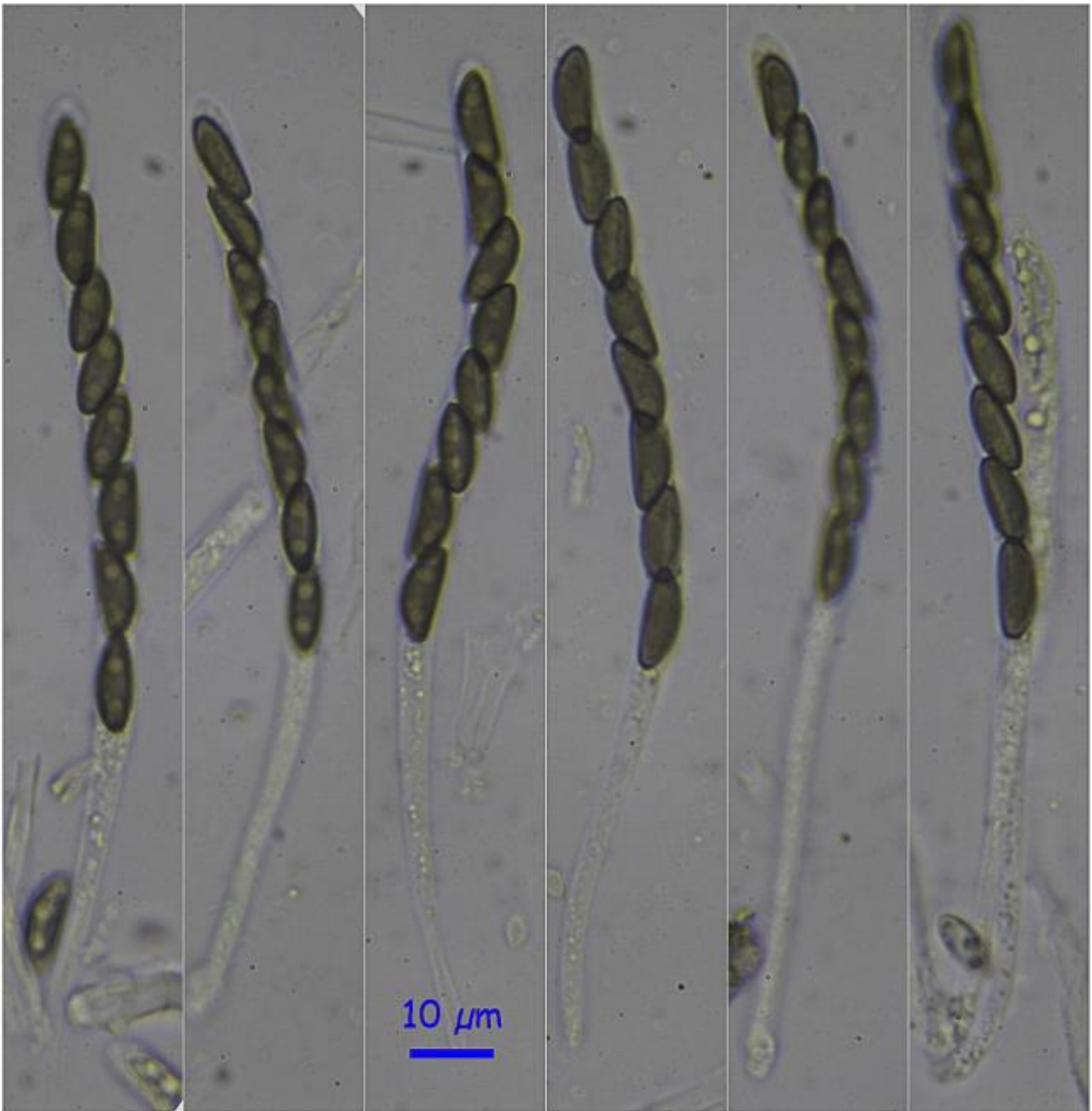
Francia, Aquitania, Osse en Aspe, Pierre St. Martin, 30TXN8663, 997 m, en suelo sobre hayucos caídos de *Fagus sylvatica*, 2-VII-2016, leg. Dianora Estrada y Demetrio Merino, JA-CUSSTA: 8779.

## Descripción macroscópica:

**Estromas** de 9-68 x 0,2-5 mm, filiformes, sinuosos, a veces ramificados, velutinosa en la base, de color marrón negruzco, blanco grisáceo en el ápice. **Peritecios** elipsoidales, cilíndricos, interconectados entre sí formando un retículo sobre el estroma, de color negro. **Ostiolos** longitudinales. **Olor** resinoso.

## Descripción microscópica:

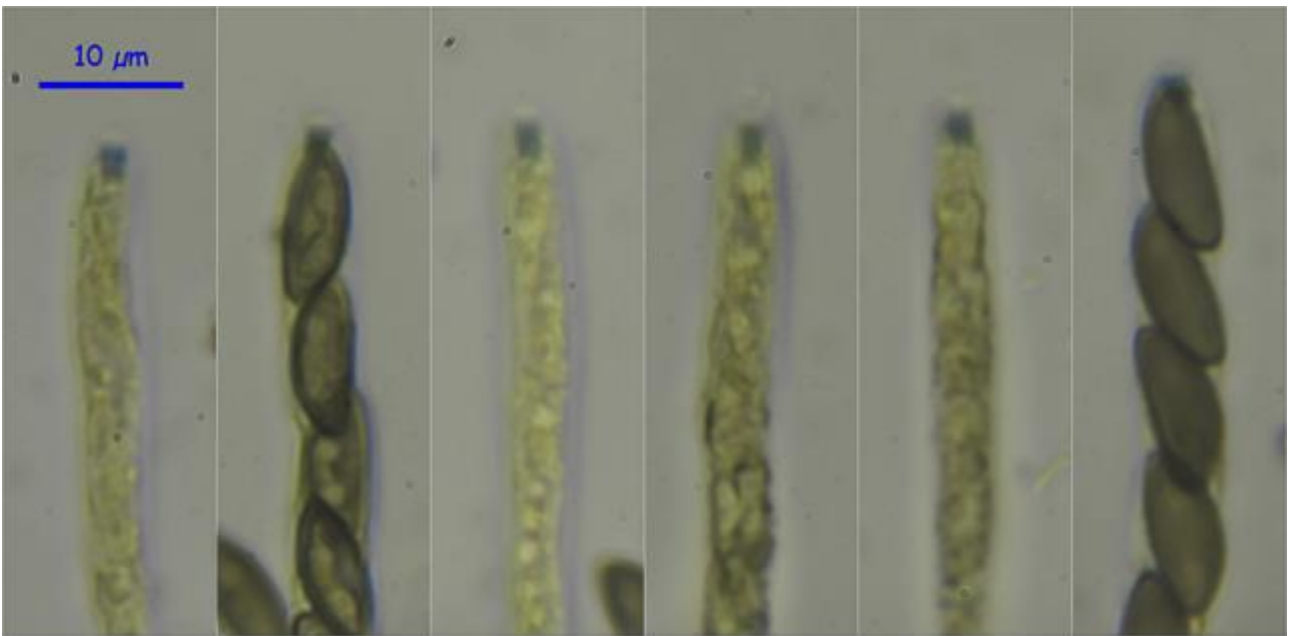
**Ascas** cilíndricas, amiloides, octosporicas, uniseriadas, de (106,3-)110,3-128,7(-129,2) × (5,3-)5,5-7,1) μm; N = 10; Me = 119,4 × 6,3 μm. **Ascosporas** elipsoidales, algunas truncadas en uno de los lados, lisas, gutuladas, hialinas al principio y luego de color marrón negruzco, con poro germinativo longitudinal, de (10,4-)11,3-12,9(-13,8) × (1,4-)4,3-5,2(-5,6) μm; Q = (2,1-)2,3-2,9(-3,2); N = 86; Me = 12,1 × 4,7 μm; Qe = 2,6. **Paráfisis** filiformes, no observadas.



**Ascas agua**

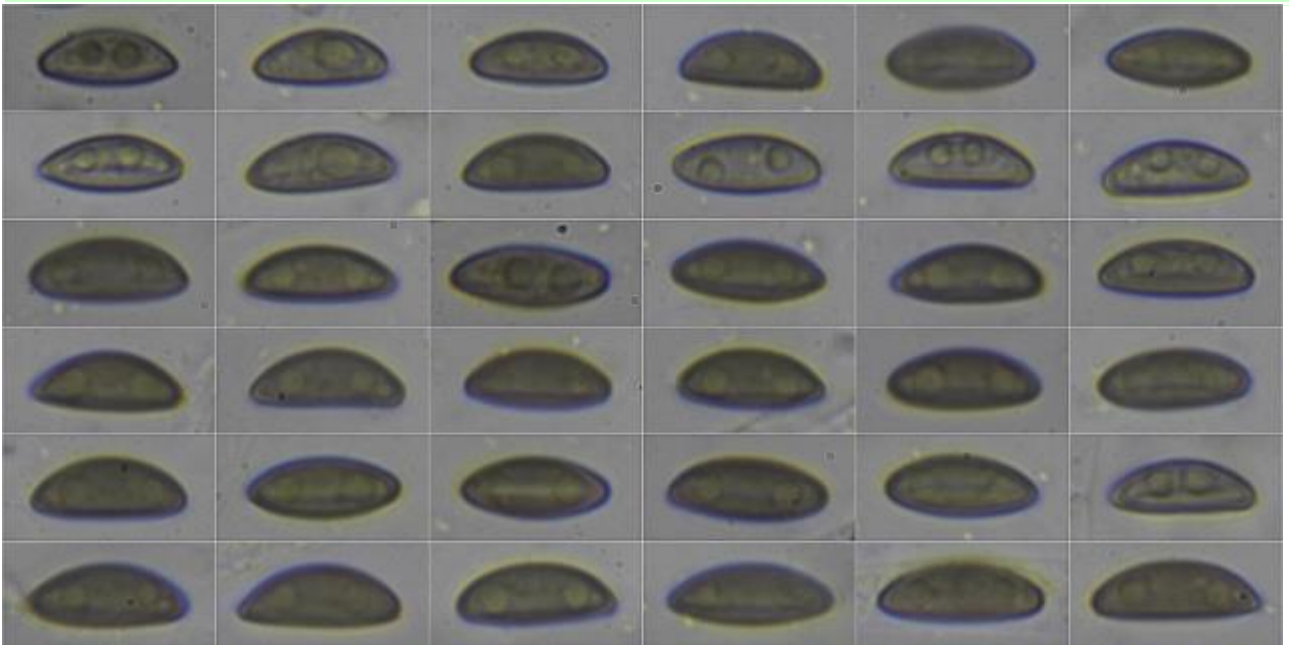
$(106,3-110,3-128,7(-129,2) \times (5,3-5,5-7,1) \mu\text{m}; N = 10; Me = 119,4 \times 6,3 \mu\text{m}$

A. Ascas.



**Ascas IKI1**

B. Ascas.



(10,4-)11,3-12,9(-13,8) × (1,4-)4,3-5,2(-5,6) μm  
 Q = (2,1-)2,3-2,9(-3,2); N = 86; Me = 12,1 × 4,7 μm; Qe = 2,6

10 μm

**Esporas Agua**

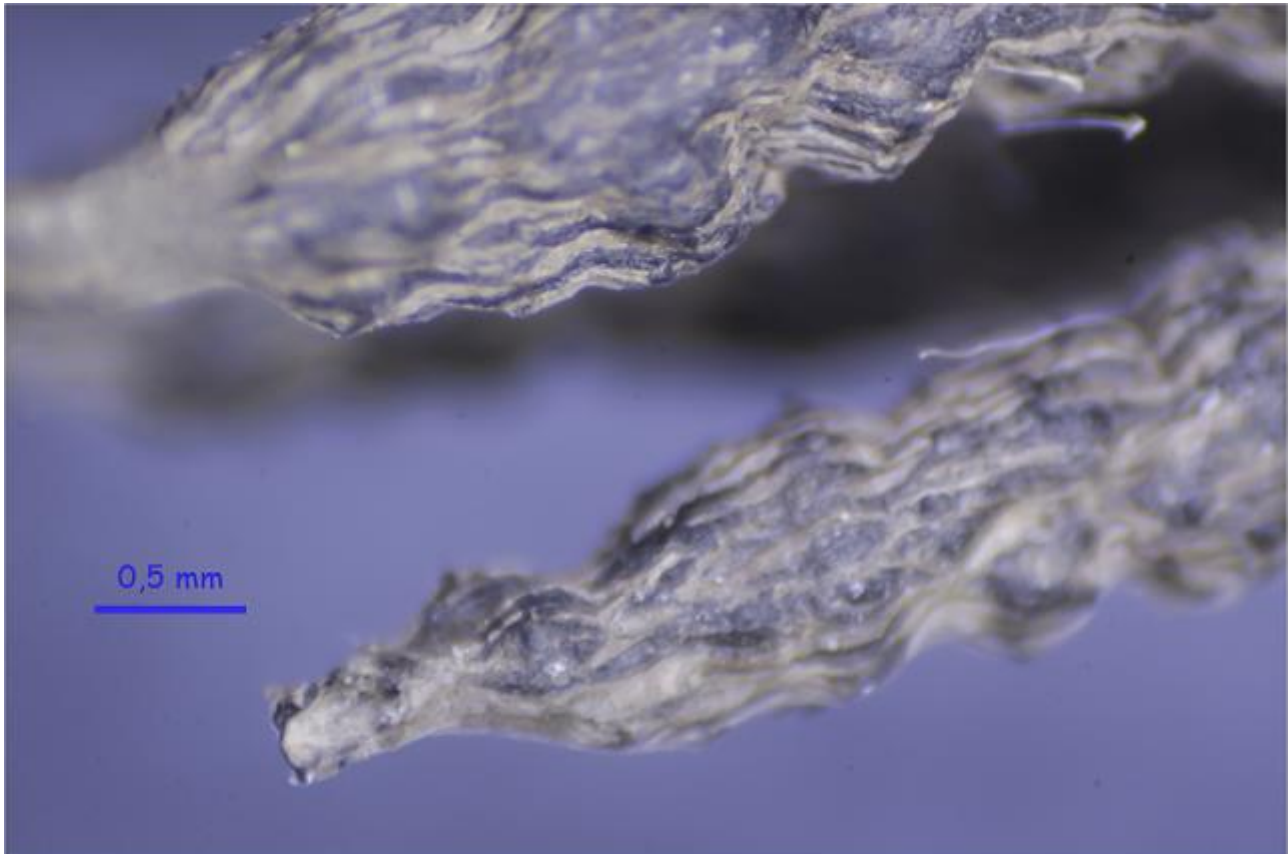
C. Esporas.

## Observaciones

Fácilmente reconocible por su hábitat y base velutina. *Xylaria filiformis* (Alb. & Schwein.) Fr. se diferencia por su crecimiento sobre restos herbáceos, base lisa y esporas más grandes (12,5-17 x 5-6,5  $\mu\text{m}$ ) (BREITENBACH & KRÄNZLIN, 1983).

## Otras descripciones y fotografías

- BREITENBACH J. & F. KRÄNZLIN (1983). Fungi of Switzerland Vol. 1. Ascomycetes. *Mykologia Lucern*. Pág. 274.



Estromas Lupa 2x

Salvo indicación en contrario, las fotos están realizadas por Demetrio Merino.